

---

# Het Nederlands Textielmuseum

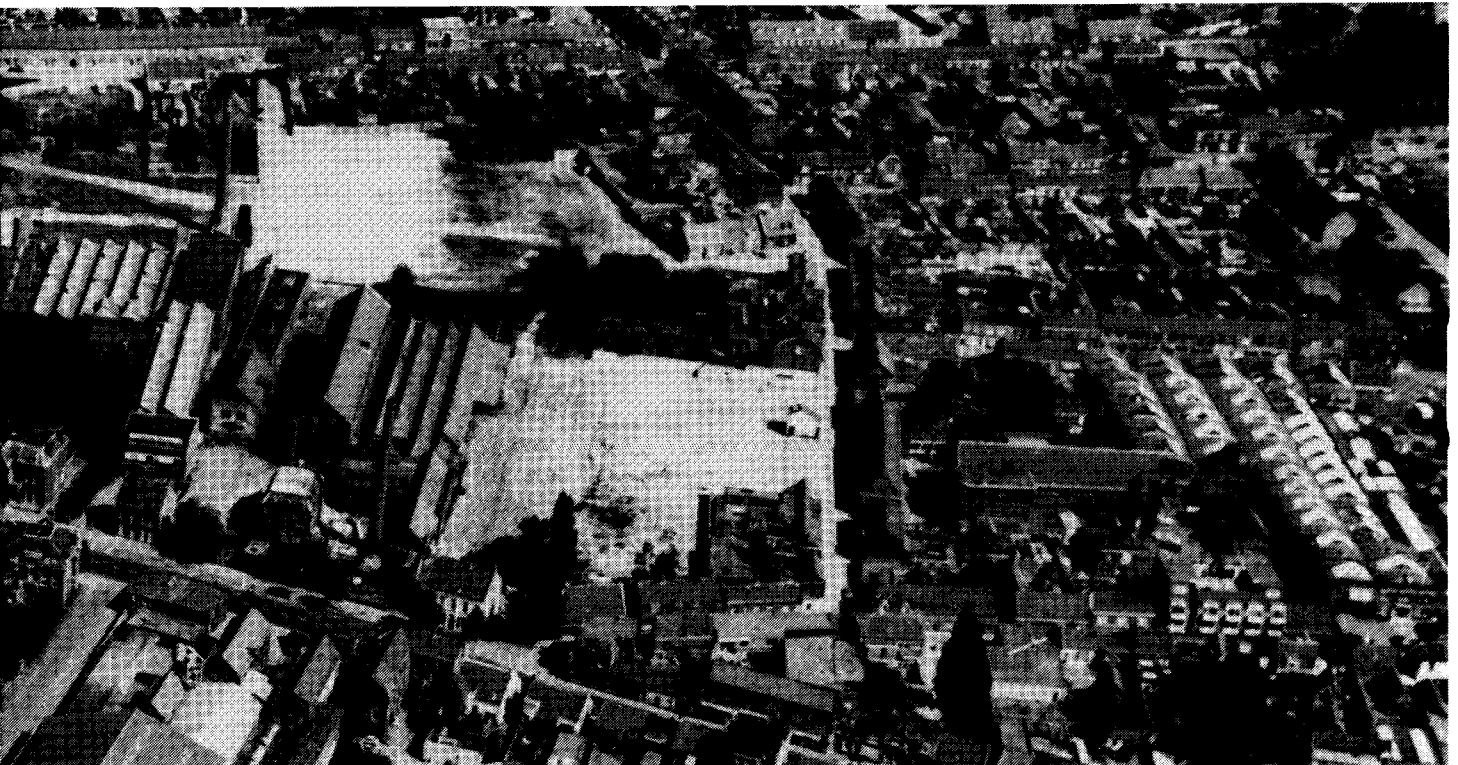
door J.M.A. Holthaus, directeur museum

Het is een niet alledaagse gebeurtenis om een industrieel monument te behouden en er daarna een met de oorspronkelijke harmoniserende bestemming aan te geven.

Ruim een tiental jaren geleden is de industriële archeologie in de belangstelling gekomen: niet alleen boerderijen, molens, karakteristieke gevels en panden worden tegenwoordig geconserveerd, ook de appreciatie van fysische resten van de industriële revolutie is groeiende. Het Mommers-complex, industrieel monument en materieel overblijfsel van de recente industriële cultuur, zal binnenkort onderdak bieden aan het textielmuseum.

Het is duidelijk dat dit industrieel fenomeen een aantal componenten omvat die als volgt omschreven kunnen worden: er is altijd iemand die ergens iets produceert voor iemand. Belangrijk is dus: de ruimte waarin iets geproduceerd wordt, de machines waarmee geproduceerd wordt, zowel die welke de drijf-

*(Fotex Flying Camera Tilburg)*





Het samengaan van industriële archeologie en museumgebeuren komt hierdoor optimaal tot zijn recht.

Het Nederlands Textielmuseum zal zich wat de informatie-overdracht betreft richten op verschillende doelgroepen.

Binnen deze doelgroepen zal nog gedifferentieerd worden naar leeftijd en opleidingsniveau.

De presentatie zal overzichtelijk en duidelijk zijn, de bezoeker moet in de veelheid aan aangeboden informatie een duidelijke lijn kunnen blijven herkennen.

De "rode draad" door de presentatie heen zal zijn: de textielproducerende mens en de veranderingen in zijn werk- en levensomstandigheden in de loop der eeuwen.

Enerzijds zal worden ingegaan op specifiek technische ontwikkelingen anderzijds zullen sociaal-economische of artistieke aspecten gedetailleerder belicht worden.

In een aantal kernpunten of clusters zal worden gevisualiseerd hoe de interactie tussen de mens en zijn woon- en werk-omstandigheden, de maatschappelijke ontwikkelingen, het textielproduct, het productieproces en de verhouding tot de consument was.

Het zwaartepunt zal komen te liggen op de Nederlandse situatie, waarbij de geschiedenis van de Tilburgse wollenstoffen-industrie, zoals bekend, een uitermate grote rol heeft gespeeld.

### **Documentatiecentrum**

Omdat de stedelijke textielhistorie in het Mommers-complex vanzelfsprekend een belangrijke plaats zal innemen, zal een samenwerking worden geëffectueerd met het gemeente-archief. In de naaste toekomst zullen belangrijke bedrijfsarchieven (onder beheer van het archief) voor het publiek beter toegankelijk zijn en door de geïnteresseerde museumbezoeker kunnen worden geraadpleegd.

Door deze nauwe samenwerking kan de museum-bibliotheek met ca. 30.000 reeds aanwezige banden uitgroeien tot een studie- en documentatiecentrum van allure.

### **Nationale karakter**

Naast de vaste opstelling zoals ik zojuist schetste, zal voor een aantal belangrijke stoffen en bewerkingen een productielijn worden opgezet in thematische opstellingen met een min of meer permanent karakter.

Dit houdt in dat van grondstof tot eindproduct monsters en macromodellen van diverse materialen en tussenproducten worden getoond. Elk van de processen in de fabricage lijn zullen geëxposeerd, beschreven of geïndiceerd worden. Gestreefd wordt naar een presentatie waarbij enkele, in zich gesloten productielijnen, stap voor stap kunnen worden gedemonstreerd. Gedacht wordt aan bijvoorbeeld een opstelling van de bandweverij of een thematische opstelling van de spin-technologie.

Naast de vaste opstelling met het "rode draad"-verhaal en de genoemde clusters, de thematische opstellingen, zal het Nederlands Textielmuseum als derde activiteit een actief wisselexpositiebeleid voeren. Regelmatig zullen tentoonstellingen in de daarvoor gereserveerde ruimte worden georganiseerd over uiteenlopende onderwerpen.

Het Nederlands Textielmuseum zal een ontmoetingsplaats dienen te worden voor vele bezoekers uit het gehele land. Erkenning van het nationale karakter zal mede dienen te worden bereikt met een tentoonstellingsbeleid dat aansluit op het begrip textiel in de ruimste zin des woords.

Landelijk gezien heeft het museum daarin een solistische positie. Als enkel voorbeeld van de behoefte aan en de belangstelling voor een nationaal museum voor textiel noem ik slechts de "Textiel Nu"-tentoonstellingen, een reeks exposities op het gebied van de moderne textielkunst als volwaardige kunstvorm. Exposities die de uitgroei van het museum tot volwaardig informatie-centrum op alle gebieden van de textiel duidelijk gestalte beginnen te geven.

### **Productie**

Behoudens de primaire taken van

het museum, waarvan ik enkele belangrijke noemde, vervult het Nederlands Textielmuseum een steeds belangrijker wordende ondersteunende functie.

Als technisch-ambachtelijk museum zijn er intensieve contacten en samenwerkingsvormen met opleidingsinstituten zoals de Rietveld-academie in Amsterdam en de Academie voor Industriële Vormgeving in Eindhoven. Als stageplaats voor studenten ligt, gezien de technologische mogelijkheden van het museum, in de naaste toekomst een scharnierfunctie naar de praktijk in het verschiep.

Ook in toenemende mate richt de industrie zich tot het museum. Innovatie blijkt meer dan eens onmogelijk voor het bedrijfsleven, zij het óf door het vaak kapitaalsintensieve karakter voor beginnende, óf door te grote investeringen voor product-ontwikkeling of productverbetering bij bestaande bedrijven.

Het is juist bij het ontwikkelen van nieuwe textiel-producten voor kleine marktsegmenten dat een beroep wordt gedaan op de in het museum aanwezige collecties. Immers het Nederlands Textielmuseum bezit een groot aantal machines die economisch gezien veelal verouderd zijn doch technisch volledig bruikbaar.

Door in dergelijke projecten met de industrie samen te werken wordt de bezoeker in het Textielmuseum niet alleen met het textielverleden geconfronteerd, ook de nieuwste ontwikkelingen worden op deze wijze in het museumgebeuren betrokken.

Als voorbeeld noem ik slechts de ontwikkeling van technische weefsels voor de automobiel-, ruimte- en luchtvaart-industrie.

Het zal duidelijk zijn dat de hiervoor genoemde activiteiten ten gevolge hebben dat in de nieuwe huisvesting machines en werktuigen op grotere schaal in bedrijf worden gesteld. De consequentie is dat gedemonstreerd en geproduceerd zal moeten worden om de machines in conditie te houden en een levendige presentatie voor de museumbezoeker te waarborgen.

Demonstreren betekent immers:

productie leveren hoe gering dan ook.

Tenslotte kom ik dan op de integratie van een productiematige opzet binnen het totale museumgebeuren. Aan een museale presentatie in "running condition" zijn de volgende voordelen verbonden. Door inkomsten van geproduceerde kwalitatief hoogwaardige producten kunnen de exploitatielasten op een

aanvaardbaar niveau worden gehouden. Machines in werking hebben een verhoogde attractiviteit voor het publiek, en de nog aanwezige know-how zal overdraagbaar blijven. Dit laatste is essentieel voor de continuïteit van een technisch-ambachtelijk museum.

Indien wij in de nieuwe opzet van het Textielmuseum in het Mommerscomplex kunnen komen tot in-

tegratie van textiel-technische, sociaal-economische, esthetische uitgangspunten en het technisch-ambachtelijke karakter in een dynamische presentatie kunnen tonen, dan ben ik ervan overtuigd dat daarmee de basis kan worden gelegd om in de naaste toekomst in Tilburg te komen tot een nationaal centrum voor textiel in de ruimste betekenis. Ik hoop u te zijner tijd van mijn gelijk te kunnen overtuigen.

---