

Van industriestraat tot industrieel monument

De Goirkestraat

Wie in Tilburg ruim een kwart eeuw geleden van de 'stad' via de Gasthuisstraat, het Wilhelminapark en de Goirkestraat naar het Julianapark (het Goirke) fietste, passeerde onderweg de ene na de andere textielfabriek. Alleen al in de Goirkestraat waren een tiental textielondernemingen gevestigd. Schoorstenen, fabrieken en fabrikantenwoningen beheersten de straat. Namen als Dröge, Enneking, Eras, Franken, Mommers en Pessers horen bij de Goirkestraat, soms al een eeuw lang. Het zijn de namen van de fabrikantengeslachten, maar ook waren het de namen van de fabrieken.

Enkele jaren terug werd er geschreven, dat in geen enkele wijk in Tilburg de textielindustrie zulke diepe sporen had getrokken als op 't Goirke. Juist in die wijk, in dé fabrieksstraat van Tilburg, is één van de 19e eeuwse fabriekscomplexen bewaard gebleven en tot monument verheven. Juist daar, in het Mommerscomplex, blijft de herinnering aan de textiel en de textielindustrie levend.

Al in het begin van de vorige eeuw was er textielindustrie op het Goirke. Weliswaar niet in de Goirkestraat, maar op het driehoekige plein, het eigenlijke Goirke, dat in de volksmond ook wel het 'geitenpark' werd genoemd. Aan dat plein, dat in 1927 de naam Julianapark zou krijgen, waren Cornelis van Dijk en Cornelis van Amelsfoort actief als laken- en baaifabrikanten.

Van Dijk had, volgens een overzicht van de fabrieken, in 1815 al ongeveer 175 werklieden in dienst. Voor het overgrote deel waren dat arbeiders en arbeidsters die thuis werkten, het meest op de Hasselt of de Heikant.

Van Dijk had aan het Goirke een zogenaamd fabriekshuis waarin enkele handweefgetouwen stonden en nog een aantal andere apparaten (scheerdis, verfketel, later ook rouwbakken en een pers) die nodig waren om de geweven stoffen te kunnen nabewerken.

Buurtschap

De Goirkestraat liep in 1830 nog voor een belangrijk deel door weilanden en akkers. Er was, bij het huidige kerkhof, wel een kleine buurtschap, die ontstaan was rondom een schuurkerk (uit 1715), maar verder was er weinig bebouwing. In die buurt tussen de heerdgangen Goirke en Veldhoven stond nog een fabriekshuis. Dat huis was eigendom van koopman Norbart

Schoffers. Het staat er nu nog als Goirkestraat 78.

De bebouwing tussen de kerk en het plein ('t Goirke) werd geleidelijk aan dichter. Na de verkoop van de grond (in 1858) die bij het kasteel van de familie Van Hogendorp hoorde, nam ook de bebouwing tussen de kerk en de Veldhoven toe.

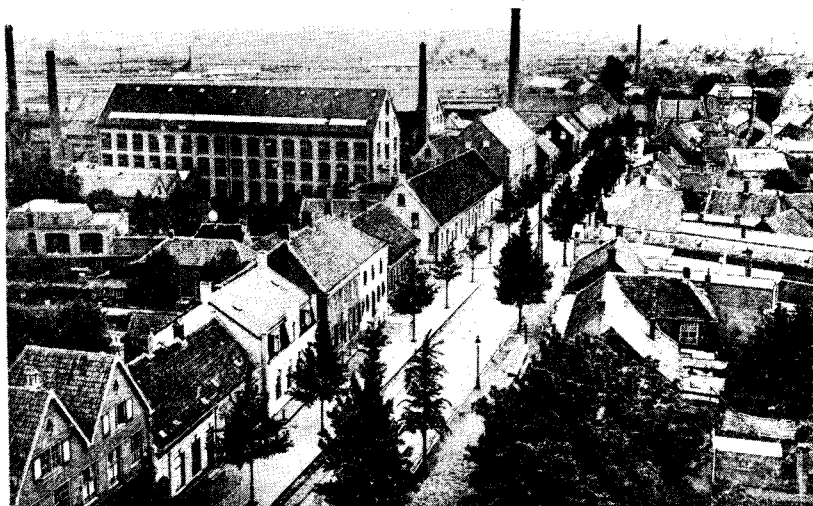
Vanaf het midden van de 19e eeuw gaan zich steeds meer fabrikanten aan de "weg van de Veldhoven naar 't Goirke" vestigen. Eerst in fabriekshuizen, vaak in niet meer dan een loods of schuur achter de woning. Later ontstaan er grotere fabrieksgebouwen. Soms, zoals in de lakenfabriek van Van Dijk en Franken en de wollengarenspinne-

rij en korenmolen (!) van J.B. Smits van Dijk wordt, zo rond 1850, gebruik gemaakt van een stoomwerktuig.

Groei

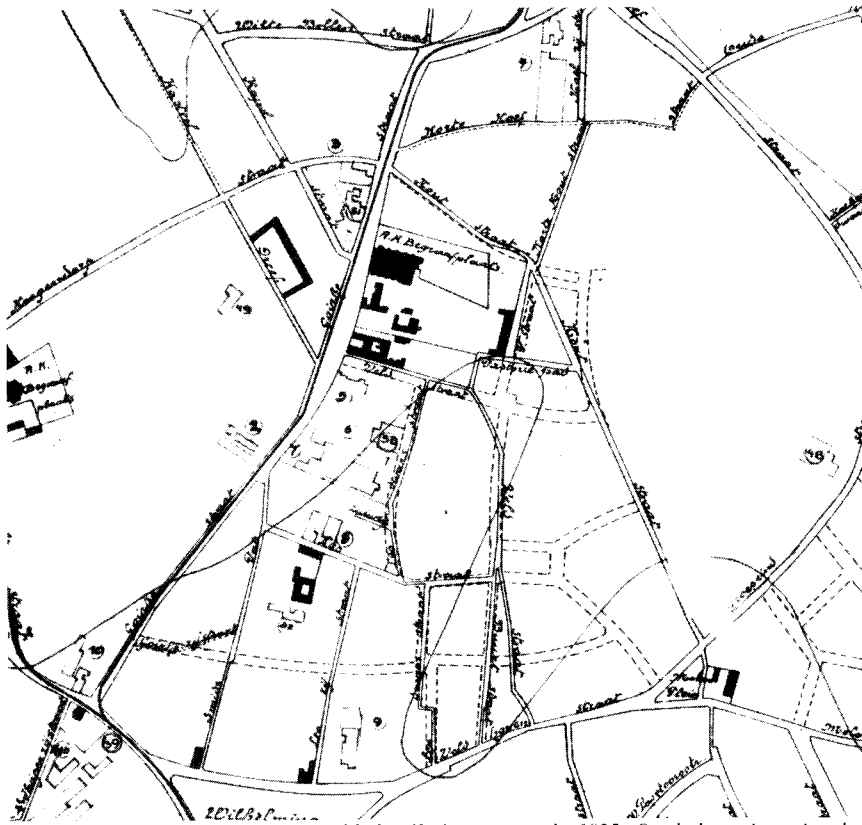
In de tweede helft van de 19e eeuw groeit de Goirkestraat uit tot een echte fabrieksstraat. Volgens een fabrieksstaat waren er eind 1865 zes laken- en wollenstoffenfabrikanten op het Goirke die stoomkracht gebruikten om hun machines aan te drijven. Behalve de al genoemde Van Dijk en Franken en Smits van Dijk waren dat de gebroeders Pessers, C. de Wijs, E. Lombarts en H. Eras.

Daarnaast waren er ook fabrikanten die geen gebruik maakten van stoomkracht. Een wever met een of twee mensen in dienst werd in die tijd overigens al snel fabrikant genoemd. Het verschil tussen wevers en fabrikanten was in veel gevallen dan ook nog gering. Dat zou in het laatste kwart van de 19e eeuw snel veranderen. Waar het belastbaar inkomen van een wever, fabriekswerker of ambachtsman tussen 1875 en 1900 op zo'n f 600,- à f 700,- bleef liggen, nam dat van diverse Goirkese fabrikanten snel toe. Fabrikant W.A. de Rooij had rond de eeuwwisseling een belast-



Tilburg

Panorama Goirkestraat.



Fragment van een werkkaart van Publieke Werken omstreeks 1925. Op de kaart is te zien dat in de Goirkestraat en omgeving een groot aantal textielfabrieken gevestigd waren (de grijze blokjes). In totaal lagen er 15 fabrieken tussen 't Goirke (Julianapark) en het Wilhelminapark. Ten onrechte zijn de fabrieken van Eras en Schoenmakers tegenover de kerk van het Goirke geprojecteerd. Die fabrieken lagen ten noorden van de Van Hogendorpstraat. De forse uitbreidingen van Enneking en Dröge zijn nog niet zichtbaar.

baar inkomen van f 6.000,-, A. Franken f 10.000,-, A.V. Mommers f 15.000,- en H. Eras f 24.000,-.

Wevers

Er waren verschillende redenen waarom zich juist in de omgeving van het Goirke zoveel fabrikanten vestigden. In de eerste plaats was er ten noorden van de Veldhoven grond beschikbaar, meer dan in de omgeving van het centrum of Korvel waar al enkele grote fabrieken stonden. Daarnaast was het redelijk in de nabijheid van het centrum van de stad en de haven in Waalwijk. De opening van de spoorlijn naar Breda (1863) en de tramlijn naar Waalwijk (1881) bevestigde de goede ligging van het Goirke. Het belangrijkste was echter de aanwezigheid van een groot aantal dagloners, fabriekswerkers en vooral wevers in het noordelijk deel van Tilburg. Van de Tilburgse wevers woonde in 1850 ongeveer 55% in de wijken (Stok)Hasselt en Heikant. In 1870 woonden alleen op het Goirke al ongeveer 90 gezins-

hoofden die wever als beroep opgaven (100 op de Heikant, 80 in de wijk Hasselt).

Er kwamen verschillende families voor waarbij het weversvak van vader op zoon overging, ook toen er niet meer thuis, maar op de fabriek gewerkt werd. Bekende weversgeslachten waren: Van Gestel, Haans, Van Helvoirt en Staps. Zowel fabrikant Chr. Mommers in de vorige als Hein Enneking in deze eeuw waren van mening dat in het achterland van het Goirke de beste arbeiders woonden.

Eeuwwisseling

Rond 1900 telde het Goirke ongeveer 3100 inwoners. Fabrikantenwoningen met daarachter de nog steeds uitbreidende fabrieken kenmerken nu de Goirkestraat. Al vanaf 1870 stonden er een aantal tweeverdiepingengebouwen van Van Rooij-van Dijk. Eras had in 1875 en 1890 twee 4½ verdieping hoge fabrieksgebouwen laten neerzetten. Verder was er nog de shed en het hoge fabrieksgebouw van Mommers. Volgens een adresboek

uit 1900 waren er negentien textielfabrikanten op het Goirke gevestigd. Daarbij komen we niet alleen de bekende namen zoals Mommers, Pessers, Enneking, Eras en Franken tegen, maar ook minder bekende kooplieden en fabrikanten van wollen stoffen zoals J.C. Boers, Kerssemakers-Pessers en de firma Eras-Smiths.

Wonen en bouwen

Een groot aantal firmanten die een fabriek aan de Goirkestraat bezaten, woonde ook op het Goirke. Zo is het al eerder genoemde huis van koopman Schoffers (Goirkestraat nr. 78) bewoond door leden van de familie Pessers en later door A. Franken. En in het dubbelhuis op de hoek Goirkestraat-Hasseltstraat woonde wollenstoffenfabrikanten van onder meer de firma's De Rooij-van Dijk en Swagemakers-Caesar (nr. 183/185).

Het fabrikantenhuis nr. 69 werd in 1879 gebouwd in opdracht van Henricus Eras en nr. 82, dat er schuin tegenover ligt, enkele jaren later door Hendrikus Norbertus Franken. Het zijn enkele voorbeelden om aan te geven hoe de wollenstoffenfabrikanten niet alleen met de fabriek, maar ook met hun huizen rond 1900 een sterk stempel drukten op de Goirkestraat.

Ook in de 20e eeuw werd er nog volop gebouwd aan de Goirkestraat. Achter het huizenlint groeiden de fabriekscomplexen. Daarachter en in de zijstraatjes lagen de vaak armzalige arbeiderswoningen. Al vroeg in de twintigste eeuw bouwde Eras een grote fabriekshal aan de Wittebollestraat. Fabrikanten namen als De Kanter, Van Gorp-De Wijs en C. de Wijs & Co. verdwenen van het Goirke. Andere, zoals Dröge, in de jaren twintig, en Brouwers-Van Glabbeek, in de jaren vijftig, kwamen erbij. Een kaart uit de jaren twintig laat zien welke bedrijven er toen gevestigd waren in de Goirkestraat en omgeving.

Tot in de jaren vijftig en zestig werd er uitgebreid. Wie toen, zo tussen 1955 en 1960, van de 'stad' naar het Goirke ging kon, achter de vele fraaie fabrikantenwoningen, een aaneenschakeling van fabrieken waarnemen.